

商用車架装物 解体マニュアル

泡原液搬送車

本解体マニュアルは、一般的な解体例を示し、掲載された図等は実物と異なる場合があります。

この解体マニュアルは、商用車架装物を安全に解体するための参考資料です。

解体作業に当たっては、解体場所、設備及び用具等に注意し、安全作業及び環境に留意し、関係法令を遵守して解体を行ってください。

2022年10月

日本機械工業株式会社

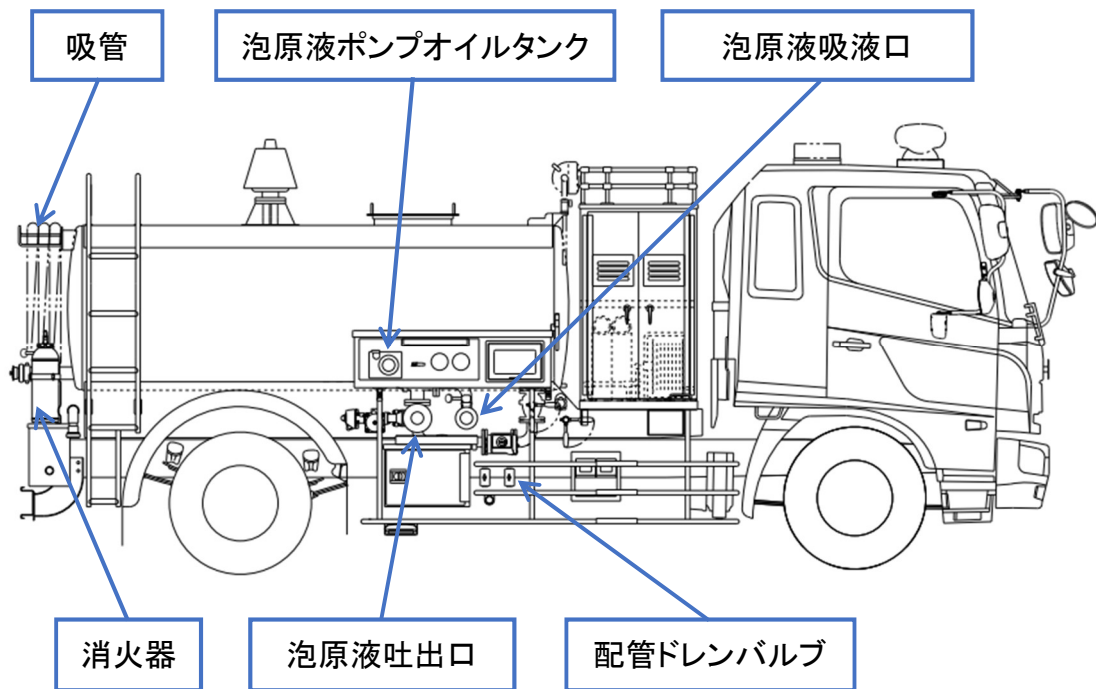
目 次

1. 解体前の事前処理	1
2. 架装物の名称	3
2-1 車両外観	3
2-2 泡原液ポンプ駆動装置	5
2-3 泡原液配管	6
3. 解体手順	7
4. お問い合わせ先	9

1. 解体前の事前処理

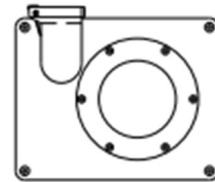
1) 消防機材の取り外し

消防機材(吸管・消火器等)が取り付けられている場合があります。
解体前に取り外してください。



2) 泡原液ポンプオイルタンク

泡原液ポンプオイルタンクを取り外し、
オイルを抜き取ってください。

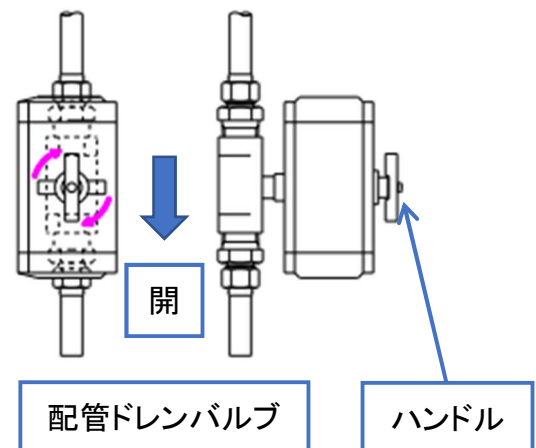


泡原液ポンプオイルタンク

3) 配管内の排出処理

車体に取り付けられた配管 drenバルブ
を開き、配管内に残った泡原液を排出し
てください。

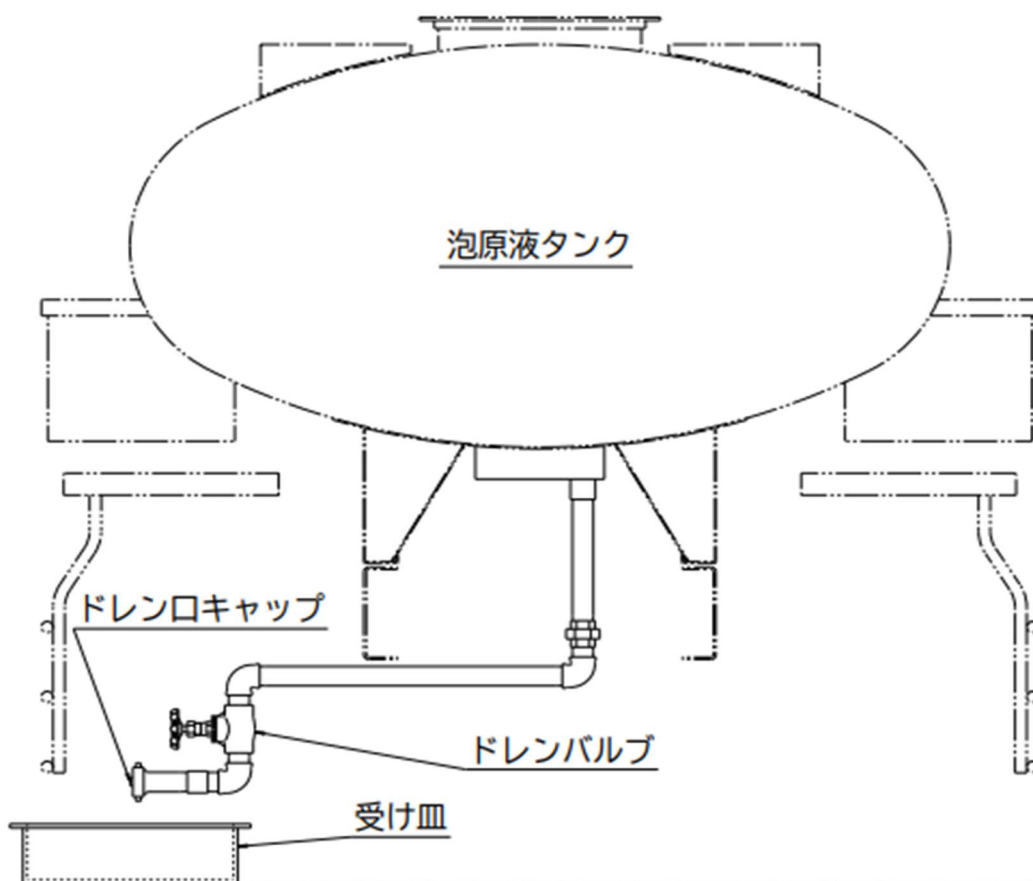
注). 排出処理をする際は、受け皿を
用意してください。



4) 泡原液タンクの排出処理

泡原液タンクのドレンバルブを開き、ドレン口キャップを外してタンク内に残った泡原液を排出してください。

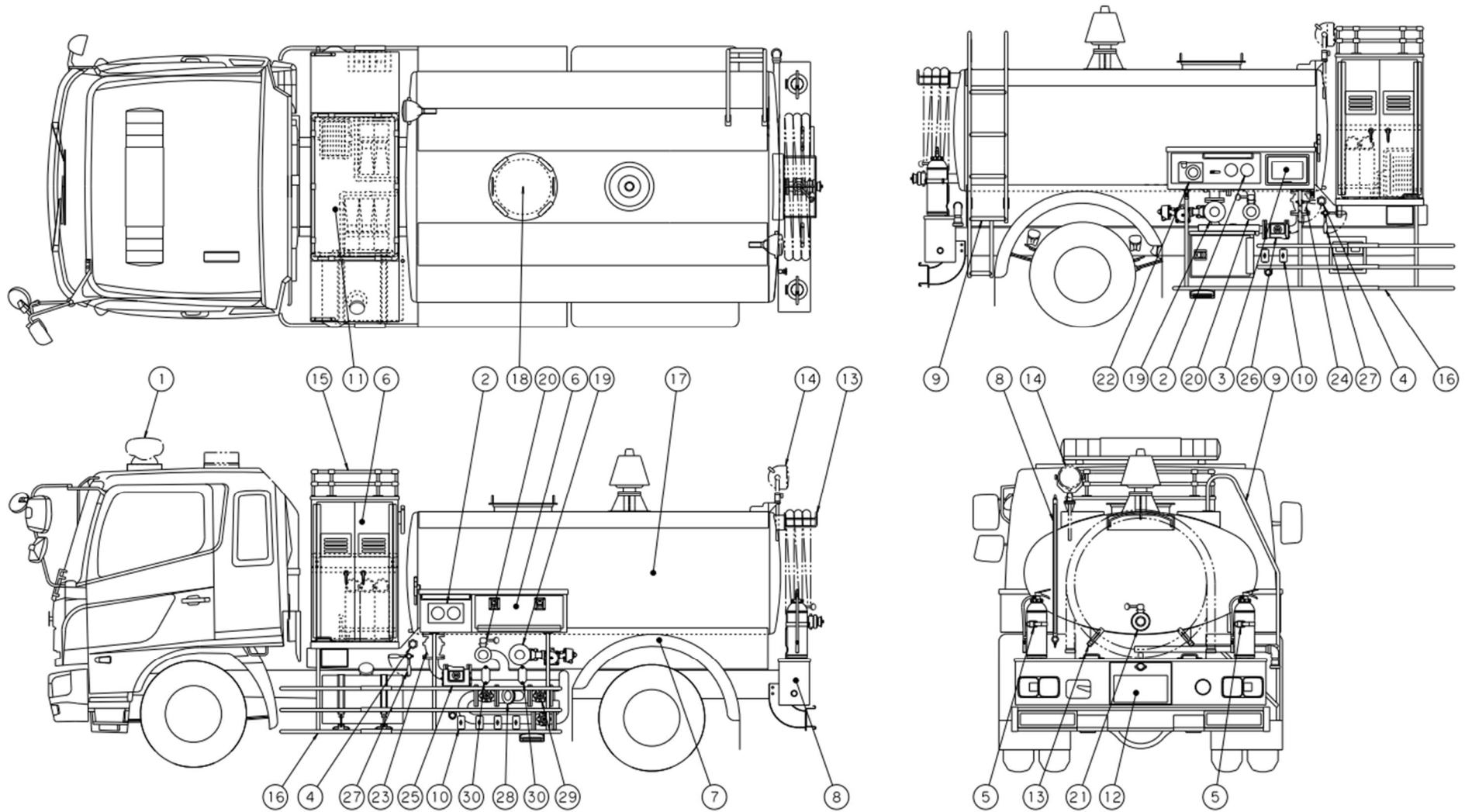
注). 排出処理をする際は、受け皿を用意してください。



2. 架装物の名称

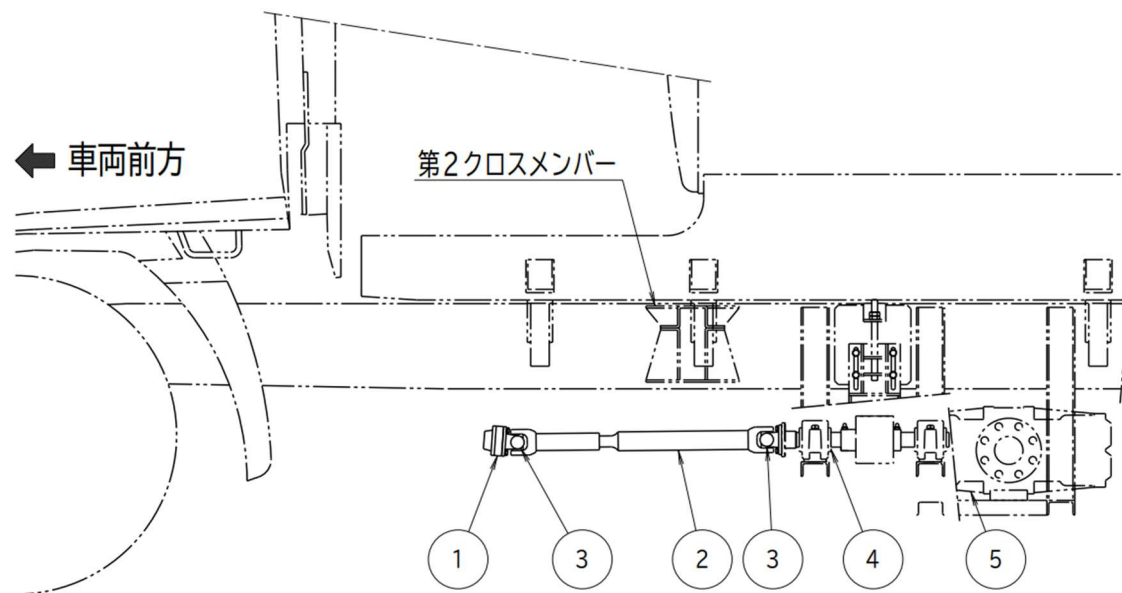
2-1 車両外観

※泡原液搬送車は、泡原液タンクと泡原液ポンプ装置・消防機材が装備された構造の消防車です。



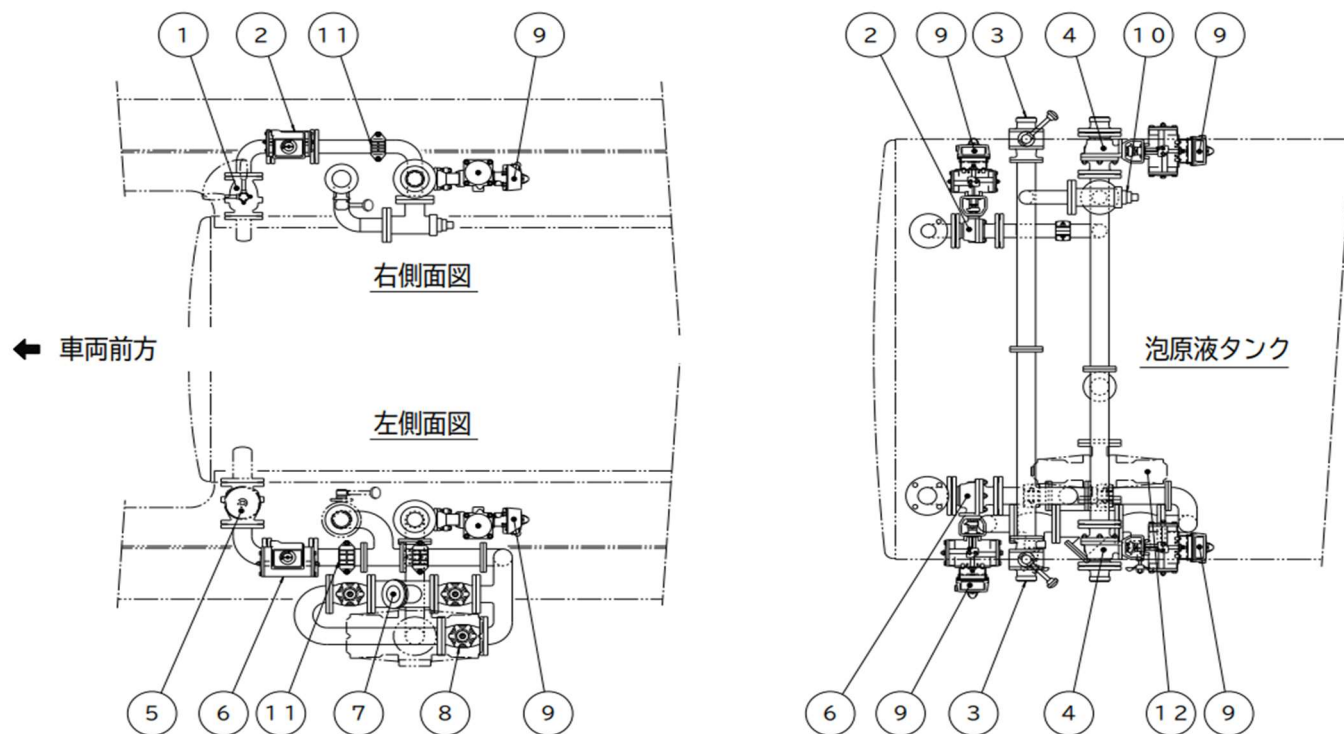
番号	名 称	番号	名 称	番号	名 称
1	赤色回転灯	11	消防機材収納庫天井板	21	積液口
2	計器板	12	ナンバープレート枠	22	泡原液ポンプオイルタンク
3	ポンプ操作装置	13	吸管取付金具	23	タンク吸液元バルブ
4	スロットル装置	14	照明装置	24	タンク送液元バルブ
5	消火器取付金具	15	手摺	25	吸液バルブ
6	消防機材収納庫	16	ガードパイプ	26	送液バルブ
7	リヤフェンダー	17	泡原液タンク	27	タンク吸液元バルブハンドル
8	リヤボデー	18	マンホール	28	泡原液ストレーナ
9	昇降はしご	19	泡原液吐出口	29	泡原液ストレーナバルブ
10	配管ドレンバルブ	20	泡原液吸液口	30	ビクトリックジョイント

2-2 泡原液ポンプ駆動装置



番号	名称	備考
1	トランスミッション PTO	泡原液ポンプ駆動用動力取り出し装置
2	ポンプドライブシャフト	トランスミッション PTO から泡原液ポンプへ動力を伝達するシャフト
3	ユニバーサルジョイント	ユニバーサルジョイント結合ボルト(サイズ:M8)
4	泡原液ポンプ駆動伝動装置	泡原液ポンプベルト駆動する伝動装置
5	泡原液ポンプ	第2クロスメンバー後方左フレームのブラケットに固定

2-9 泡原液配管



番号	名称	番号	名称	番号	名称
1	泡原液送水元バルブ	5	泡原液吸液元バルブ	9	エアークチュエータ
2	泡原液送水バルブ	6	泡原液吸液バルブ	10	安全弁
3	泡原液吸液口コック	7	ストレーナ	11	ビクトリックジョイント
4	泡原液吐出バルブ	8	ストレーナバルブ	12	泡原液ポンプ

3. 解体手順

解体の際には金属類、樹脂、ゴム、配線等に分別処理してください。

順番	品目	解体方法	備考
1	解体前の 事前処理	<ul style="list-style-type: none"> ・消防機材を取り外し、分別処理してください。 ・オイルを抜き取ってください。 ・配管内に残った泡原液を排出してください。 ・泡原液タンクに残った泡原液を排出してください。 	<ul style="list-style-type: none"> ・泡原液を排出する際は、受け皿を用意してください。 ・泡原液等の地面への、流出防止策を施してください。
2	消防機材 取付金具	固定ボルトを緩め取り外し、分別処理してください。	ボルト固定
3	ナンバー プレート枠	〃	ボルト固定
4	保護板、 カバー類	〃	リベット又はネジ止め
5	手摺	〃	ボルト固定
6	消防機材 収納庫天井板	防水用シーラを剥がし、皿ネジを緩め取り外し、分別処理してください。	<ul style="list-style-type: none"> ・防水用シーラ塗布 ・皿ネジ締め
7	消防機材 収納庫床板	防水用シーラを剥がし、皿ネジを緩め取り外し、分別処理してください。	<ul style="list-style-type: none"> ・防水用シーラ塗布 ・皿ネジ締め
8	ヒューズ・配線	消防用電装ヒューズ及び架装物に沿って配線されたハーネスとコネクタを取り外し、分別処理してください。	消防用電装ヒューズはキャブ内助手席付近に取付
9	配管(プラスチ ックチューブ)	計器・ドレン用プラスチックチューブとチューブ継ぎ手を取り外し、分別処理してください。	
10	ポンプ 操作装置	取付ビスを緩め取り外し、分別処理してください。	
11	スロットル装置	ロッド・ワイヤを取り外し、分別処理してください。	
12	ガードパイプ	固定ボルトを緩め取り外し、分別処理してください。	ボルト固定
13	消防機材収納 庫・リヤボデー	溶断、切断により消防機材収納庫及びリヤボデーを解体し、分別処理してください。	

順番	品目	解体方法	備考
14	泡原液タンクからの吸液配管及びバルブ	泡原液タンクからの吸液配管接続用ビクトリックジョイントを外し、タンク吸液元バルブ及び吸液バルブのフランジボルトを緩め取り外し、分別処理してください。 ※配管サポートは溶断、切断により取り外してください。	ボルト固定
15	泡原液タンクからの送液配管及びバルブ	泡原液タンクからの送液配管接続用ビクトリックジョイントを外し、タンク送液元バルブ及び送液バルブのフランジボルトを緩め取り外し、分別処理してください。 ※配管サポートは溶断、切断により取り外してください。	〃
16	泡原液吸液口・積液口ボールコック及び泡原液吐出口バルブ	ボールコック及びバルブの固定ボルトを緩め取り外し、分別処理してください。	〃
17	泡原液ポンプからの配管及びストレーナバルブ類	泡原液ポンプからの配管フランジ及びストレーナバルブ類のフランジボルトを緩め配管とバルブを取り外し、分別処理してください。 ※配管サポートは溶断、切断により取り外してください。	〃
18	泡原液タンク	シャシフレームと締結している対向ブラケットのボルトを緩め、泡原液タンクを降ろしてください。 泡原液タンクは溶断、切断により解体し、分別処理してください。	・泡原液タンクを降ろす際は、必ずクレーン等で支え、安全を留意して行ってください。 ・ボルト固定
19	ポンプドライブシャフト	ユニバーサルジョイント結合ボルトを緩めドライブシャフトを取り外し、分別処理してください。	結合ボルト:M8

順番	品目	解体方法	備考
20	エアードレンバルブ	固定ボルトを緩め取り外し、分別処理してください。 ※配管サポートは溶断、切断により取り外してください。	ボルト固定
21	泡原液ポンプ及び駆動伝動装置	フレームから泡原液ポンプ及び駆動伝動装置を取り外し、分別処理してください。 ※取付ブラケットは溶断、切断により取り外してください。	〃

注). 解体手順は、一般的な事例です。実際に解体する架装物と異なる場合がありますのでご了承ください。

4. お問い合わせ先

本解体マニュアルのお問合せは、下記までお願いいたします。

日本機械工業株式会社 生産本部 設計部

〒192-0041 東京都八王子市中野上町2丁目31番1号

TEL:042-62