

商用車架装物 解体マニュアル

化学消防ポンプ自動車

本解体マニュアルは、一般的な解体例を示し、掲載された図等は実物と異なる場合があります。

この解体マニュアルは、商用車架装物を安全に解体するための参考資料です。

解体作業に当たっては、解体場所、設備及び用具等に注意し、安全作業及び環境に留意し、関係法令を遵守して解体を行ってください。

2022年7月

日本機械工業株式会社

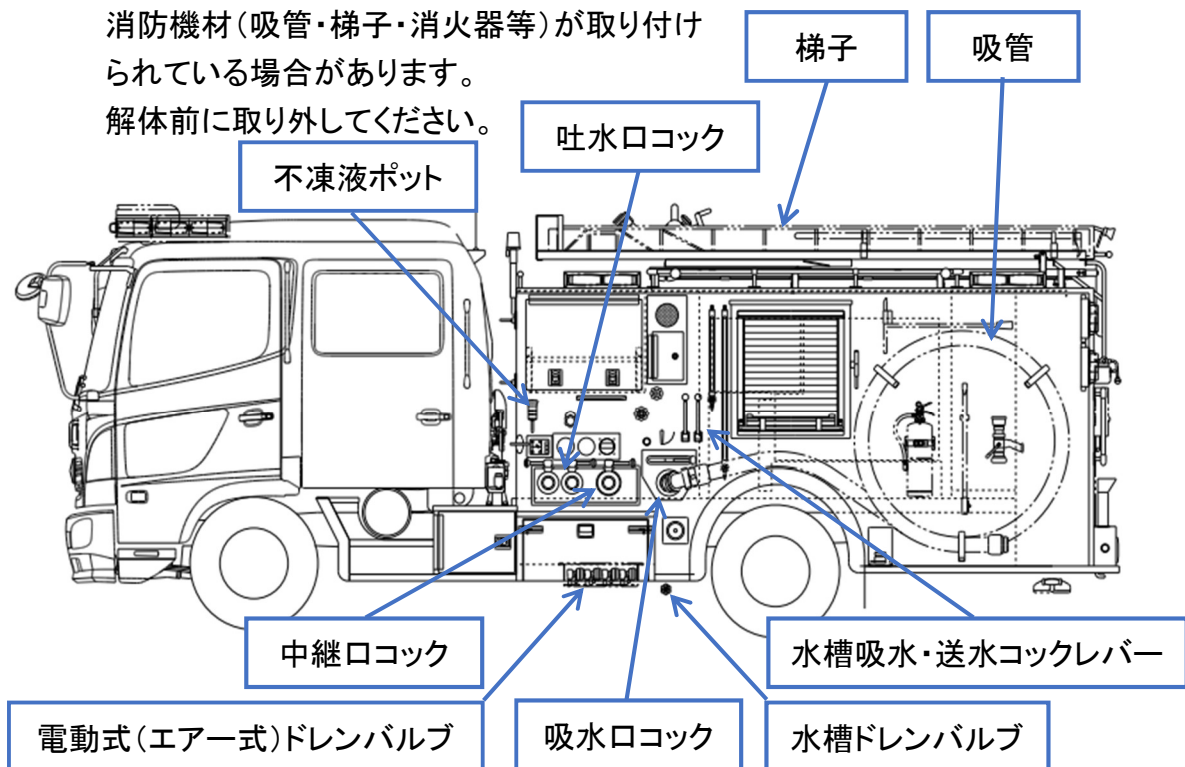
目 次

1. 解体前の事前処理	1
2. 架装物の名称	3
2-1 車両外観(Aタイプ)	3
2-2 車両外観(Bタイプ)	5
2-3 車両外観(Cタイプ)	7
2-4 水ポンプ駆動装置	9
2-5 水ポンプ装置	10
2-6 水槽配管	11
2-7 泡原液配管(A・Bタイプ)	12
2-8 泡原液配管(Cタイプ)	13
3. 解体手順	14
4. お問い合わせ先	16

1. 解体前の事前処理

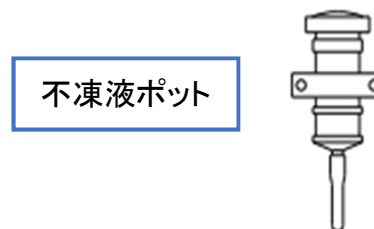
1) 消防機材の取り外し

消防機材(吸管・梯子・消火器等)が取り付けられている場合があります。
解体前に取り外してください。



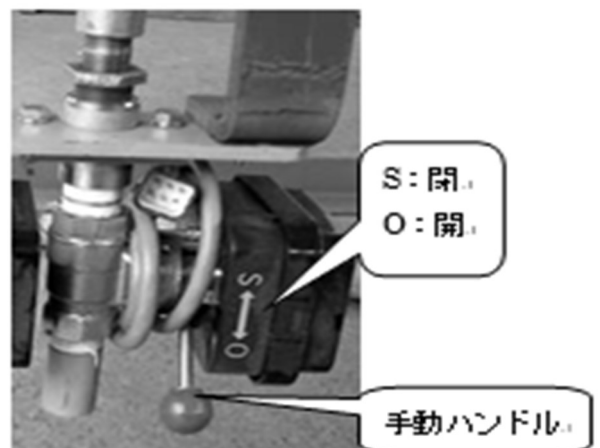
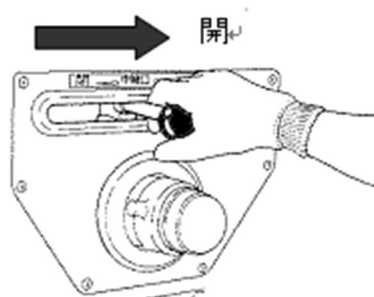
2) 不凍液の処理

不凍液ポットを取り外し、不凍液を抜き取ってください。



3) ポンプ及び配管内の残水処理

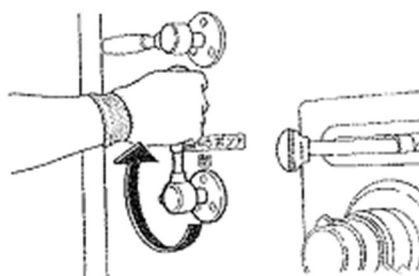
左サイドステップ下、奥に取り付けの電動式ドレンバルブ手動ハンドルが「O:開」位置を確認し、吸水口コック、中継コック、吐水口コックのレバーを開方向に操作して、ポンプ及び配管内の残水を排水してください。



電動式ドレンバルブ

4) 水槽内の残水処理

水槽吸水・送水コックレバーを開方向に操作し、サイドステップ下の水槽ドレンバルブを開き水槽内の残水を排水してください。



水槽吸水・送水コック「開」操作



水槽ドレンバルブ「開」操作

5) 泡原液槽内の残液処理

サイドステップ下の泡原液槽ドレン口に廃液受けを用意して、泡原液ドレンバルブを開き泡原液槽内の残液を排出してください。

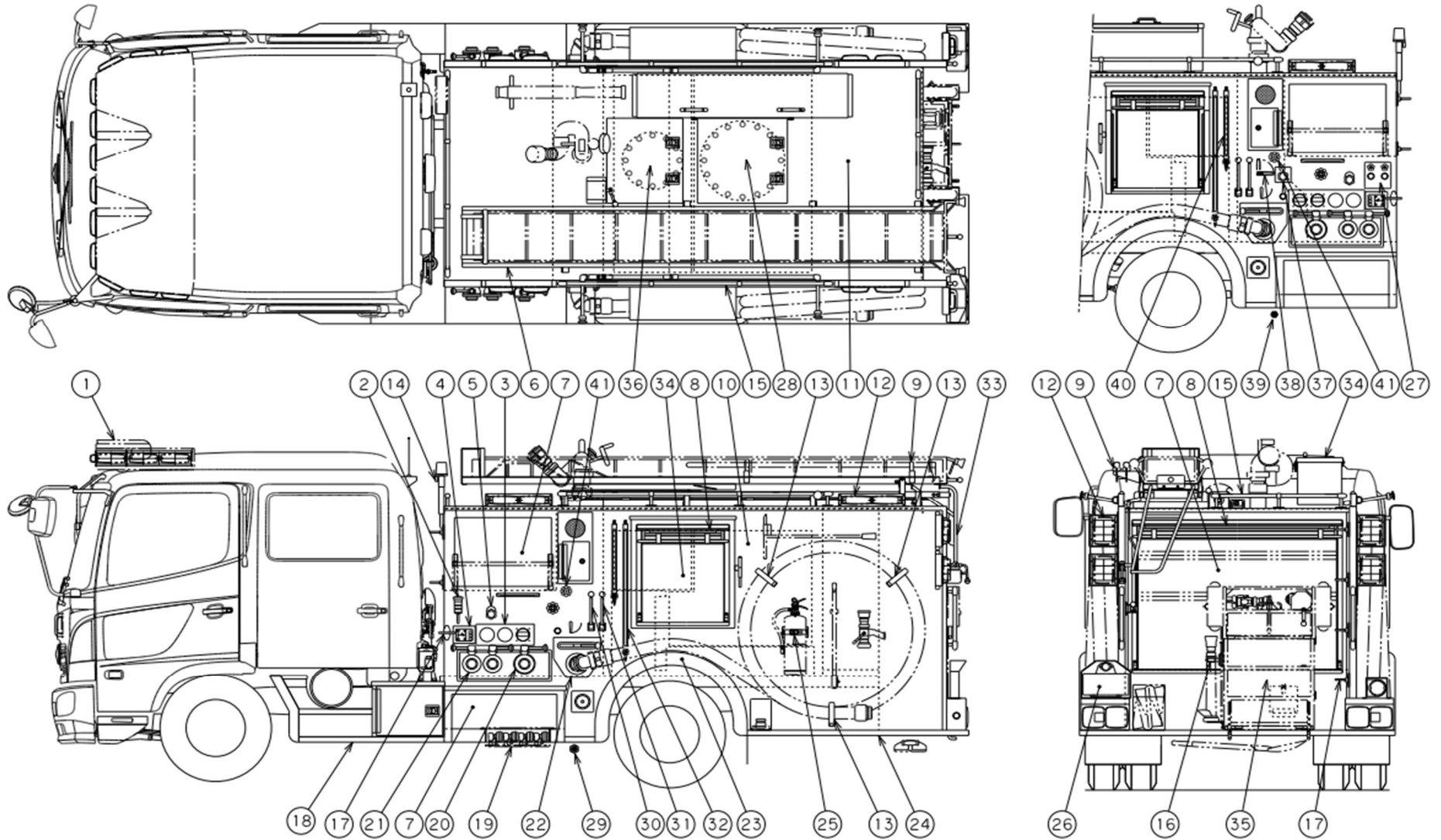


泡原液槽ドレンバルブ「開」操作

2. 架装物の名称

2-1 車両外観(Aタイプ)

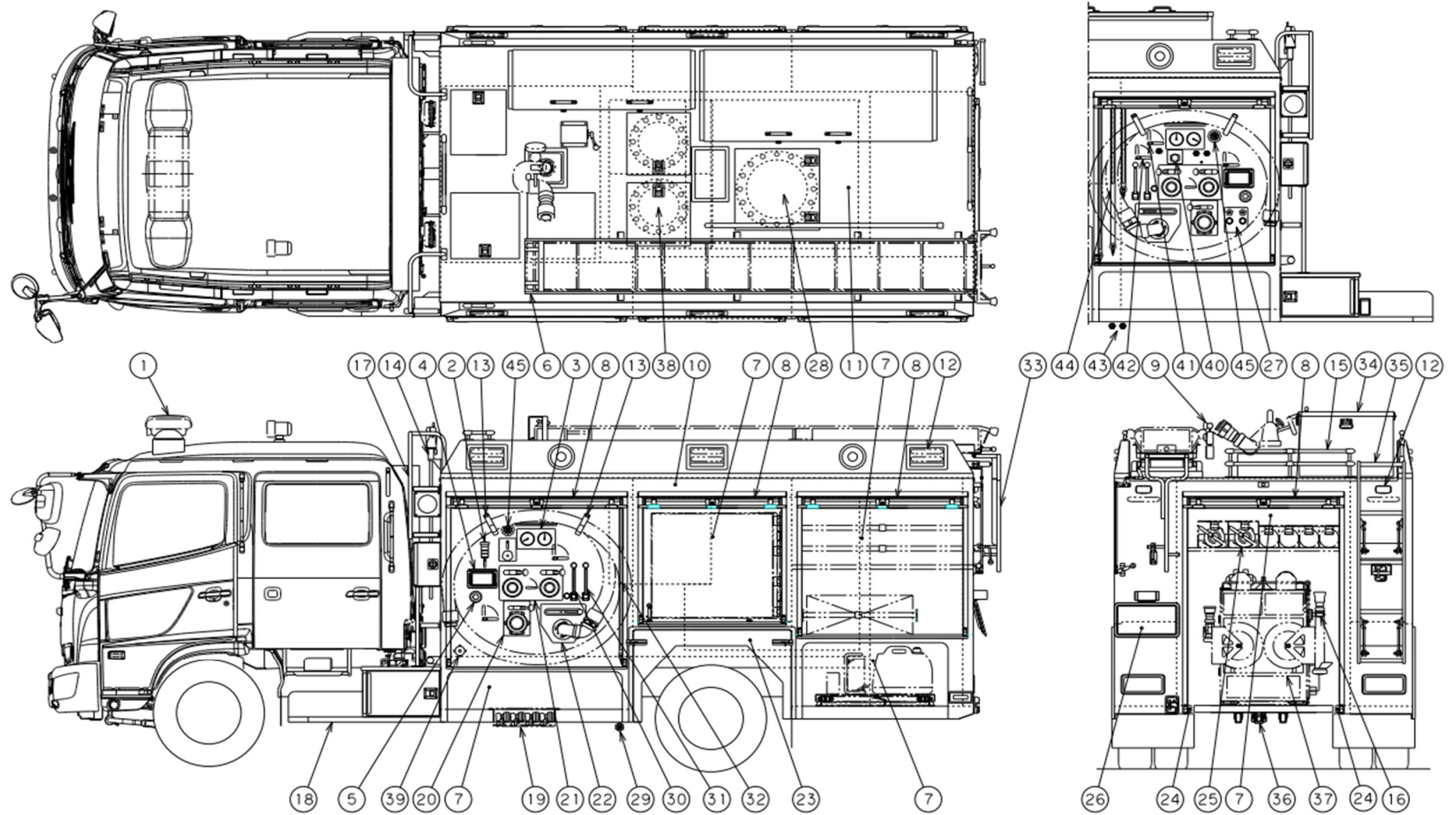
※Aタイプは、左右ボデー側板に泡消火装置・消防機材が装備された構造の消防車です。



番号	名 称	番号	名 称	番号	名 称
1	赤色回転灯	15	手摺	29	水槽ドレンバルブ
2	不凍液ポット	16	管鎗取付金具	30	水槽吸水コックレバー
3	計器板	17	折り畳み式ステップ	31	水槽送水コックレバー
4	ポンプ操作装置	18	サイドステップ	32	水量計
5	スロットル装置	19	電動式ドレンバルブ	33	シーソー式はしご昇降装置
6	梯子ケース	20	中継口	34	消防機材ボックス
7	消防機材収納庫	21	吐水口	35	カノー式ホースカー
8	シャッター	22	吸水口	36	泡原液槽
9	とび口取付金具	23	リヤフェンダー	37	混合比調整ダイヤル
10	ボデー側板	24	リヤステップ	38	泡原液吸液バルブレバー
11	天井板	25	消火器取付金具	39	泡原液槽ドレンバルブ
12	赤色点滅灯	26	ナンバープレート枠	40	液量計
13	吸管取付金具	27	冷却水装置	41	自衛噴霧バルブ
14	標識灯取付金具	28	水槽		

2-2 車両外観(Bタイプ)

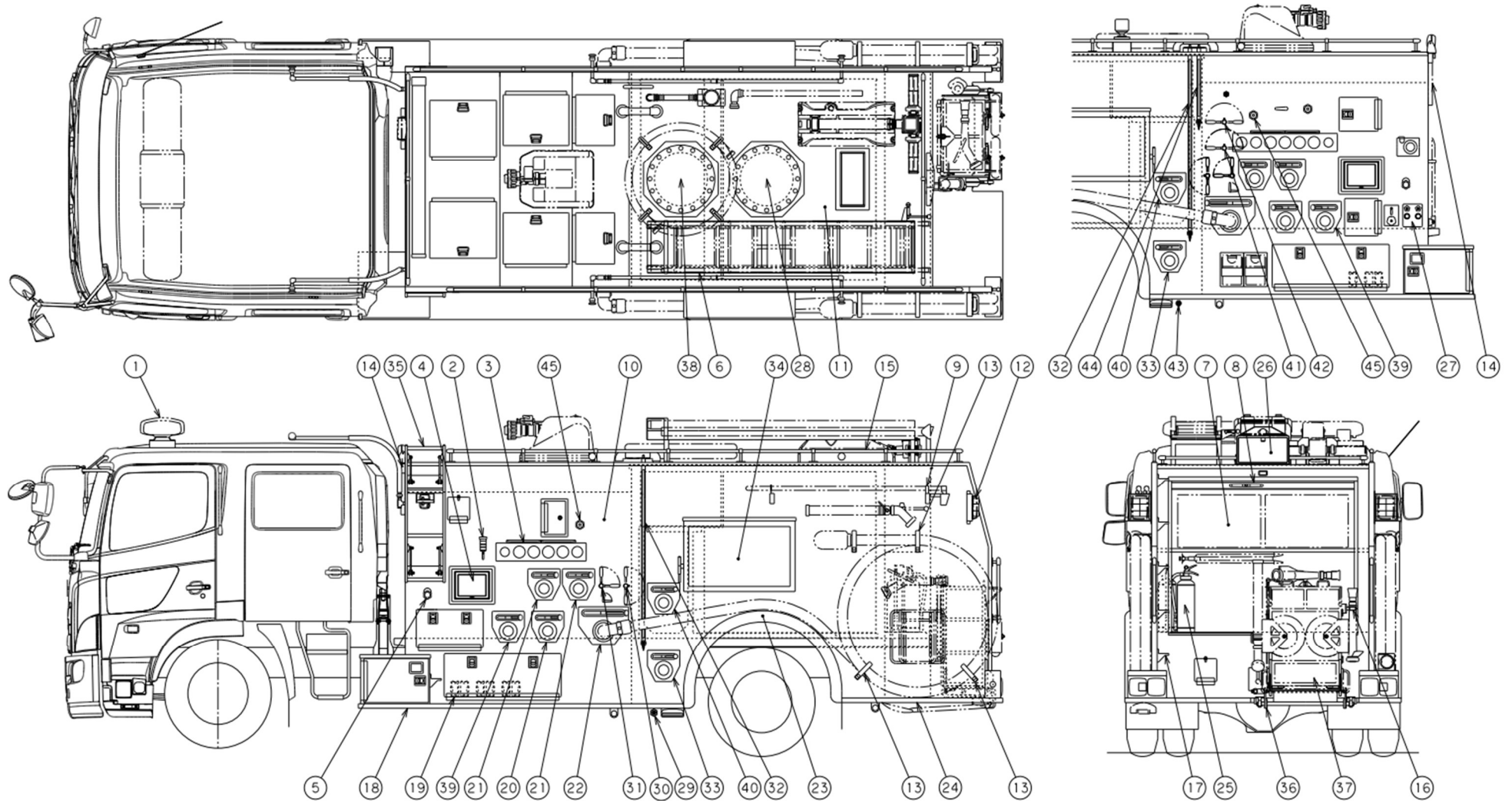
※Bタイプは、左右シャッターボックス内に泡消火装置・消防機材が格納された構造の消防車です。



番号	名 称	番号	名 称	番号	名 称
1	赤色回転灯	16	管鎗取付金具	31	水槽送水コックレバー
2	不凍液ポット	17	昇降はしご	32	水量計
3	計器板	18	サイドステップ	33	シーソー式はしご昇降装置
4	ポンプ操作装置	19	電動式ドレンバルブ	34	消防機材ボックス
5	スロットル装置	20	中継口	35	展開式昇降はしご
6	梯子ケース	21	吐水口	36	油圧式ホースカー昇降装置
7	消防機材収納庫	22	吸水口	37	カノー式ホースカー
8	シャッター	23	リヤフェンダー展開式ステップ	38	泡原液槽
9	とび口取付金具	24	リヤステップ	39	泡原液吸液口
10	シャッターボックス	25	消火器取付金具	40	混合比調整ダイヤル
11	天井板	26	ナンバープレート枠	41	右泡原液槽吸液バルブレバー
12	赤色点滅灯	27	冷却水装置	42	左泡原液槽吸液バルブレバー
13	吸管取付金具	28	水槽	43	泡原液槽ドレンバルブ
14	照明取付金具	29	水槽ドレンバルブ	44	液量計
15	手摺	30	水槽吸水コックレバー	45	自衛噴霧バルブ

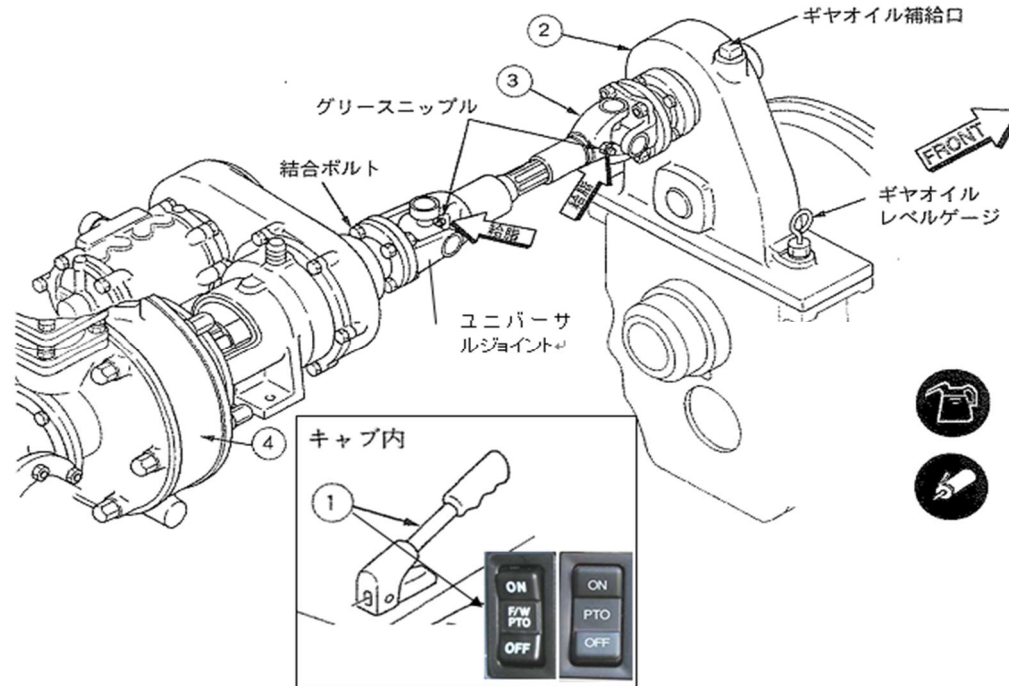
2-3 車両外観(Cタイプ)

※Cタイプは、左右ボデー側板に大型泡消火装置・消防機材が装備された構造の消防車です。



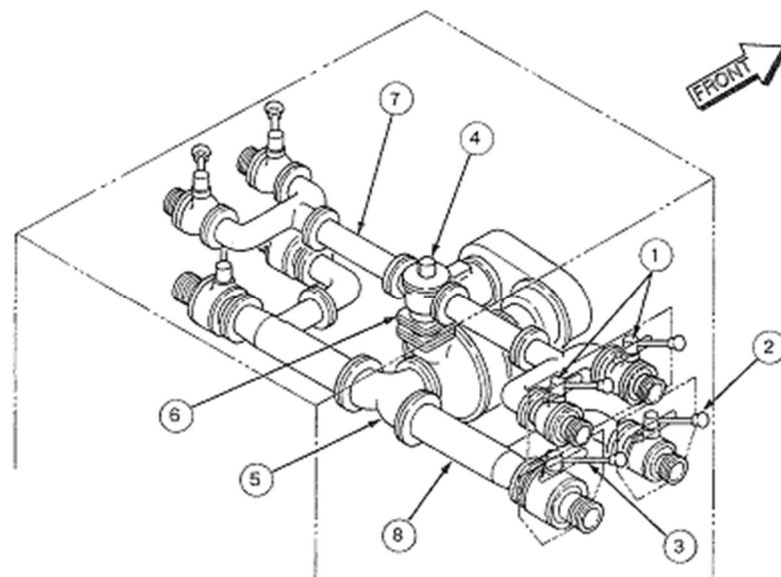
番号	名 称	番号	名 称	番号	名 称
1	赤色回転灯	16	管鎗取付金具	31	水槽送水コックレバー
2	不凍液ポット	17	固定式ステップ	32	水量計
3	計器板	18	サイドステップ	33	水槽補給口
4	ポンプ操作装置	19	エアードレンバルブ	34	消防機材ボックス
5	スロットル装置	20	中継口	35	展開式昇降はしご
6	梯子ケース	21	吐水口	36	油圧式ホースカー昇降装置
7	消防機材収納庫	22	吸水口	37	カノー式ホースカー
8	シャッター	23	リヤフェンダー	38	泡原液槽
9	とび口取付金具	24	リヤステップ	39	泡原液吸液口
10	ボデー側板	25	消火器取付金具	40	泡原液槽補給口
11	天井板	26	ナンバープレート枠	41	泡原液吸液元バルブレバー
12	赤色点滅灯	27	冷却水装置	42	泡原液送液元バルブレバー
13	吸管取付金具	28	水槽	43	泡原液槽ドレンバルブ
14	照明取付金具	29	水槽ドレンバルブ	44	液量計
15	手摺	30	水槽吸水コックレバー	45	自衛噴霧バルブ

2-4 ポンプ駆動装置



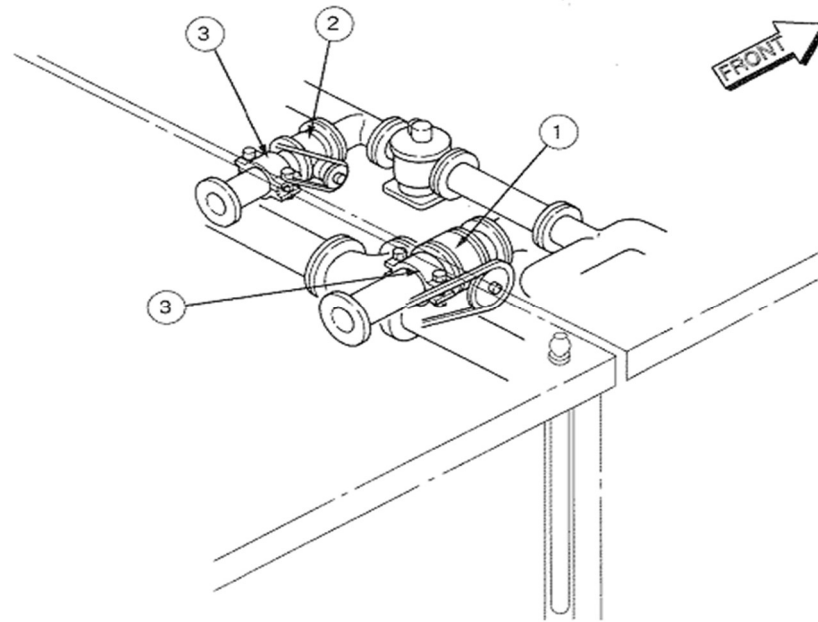
番号	名称	備考
1	PTO スイッチ/レバー	キャブ内(エンジンからの動力を「接」・「断」するスイッチ/レバー)
2	フルパワーPTO	キャブ下エンジン後方位置(ポンプ駆動装置)
3	ポンプドライブシャフト	キャブ下～ポンプ室内(フルパワーPTO から水ポンプへ動力を伝達するシャフト) (ユニバーサルジョイント結合ボルト: 7/16-20UNF)
4	水ポンプ	ポンプ室内(消火用ポンプ)

2-5 水ポンプ装置



番号	名 称	番号	名 称
1	吐水口コック	5	中央吸水管
2	中継口コック	6	逆流防止弁ライナ
3	吸水口コック	7	吐水管
4	逆流防止弁	8	吸水管

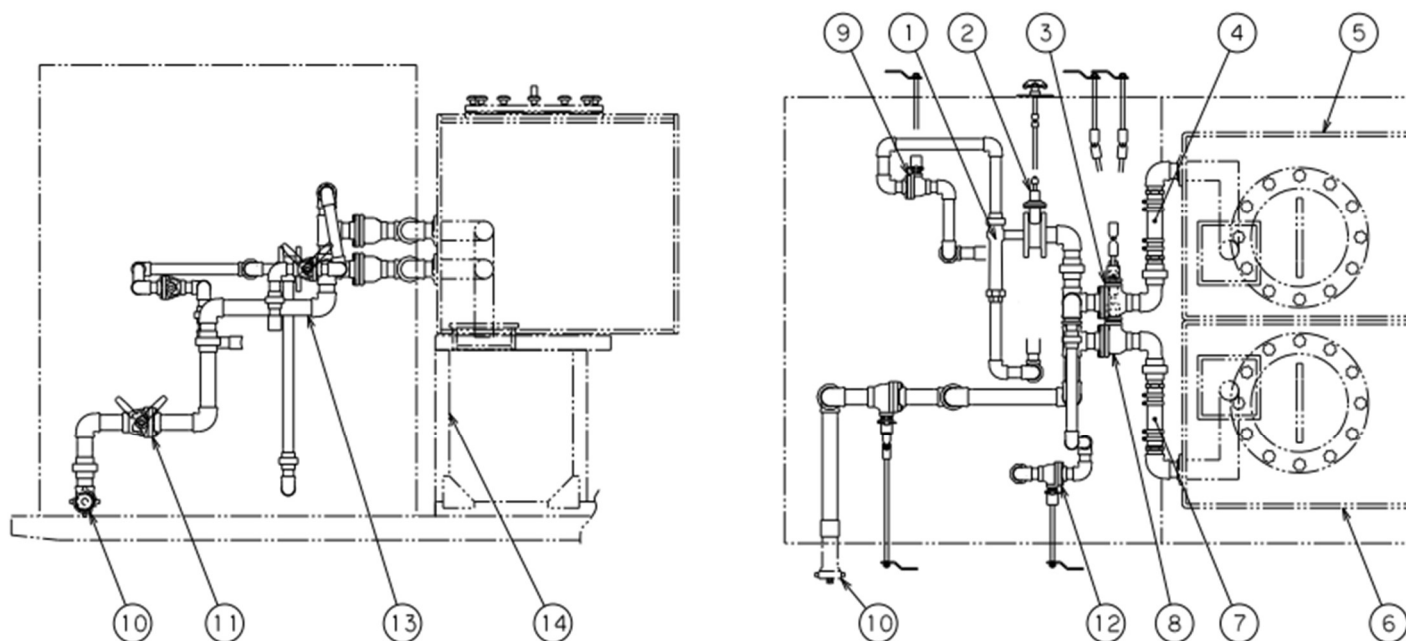
2-6 水槽配管



番号	名 称	番号	名 称
1	水槽吸水コック	3	緩衝用ジョイント
2	水槽送水コック		

2-7 泡原液配管(A・Bタイプ)

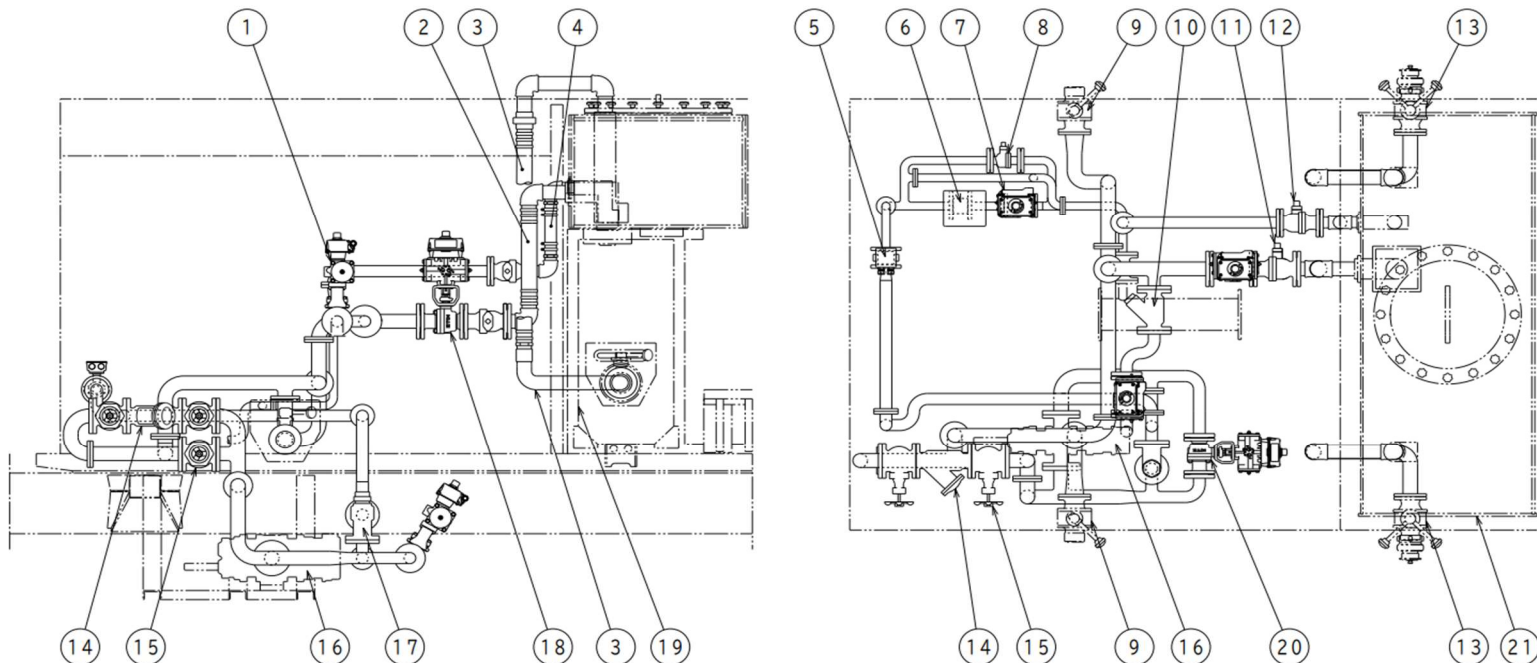
※A・Bタイプは、泡消火装置がポンププロポーショナル方式の消防車です。



番号	名 称	番号	名 称	番号	名 称
1	ポンププロポーショナル	6	左泡原液槽	11	泡原液吸液バルブ
2	混合比調整バルブ	7	左泡原液槽接続ホース	12	洗浄バルブ
3	右泡原液槽吸液バルブ	8	左泡原液吸液バルブ	13	泡原液配管
4	右泡原液槽接続ホース	9	混合バルブ	14	泡原液槽台座
5	右泡原液槽	10	泡原液吸液口		

2-8 泡原液配管(Cタイプ)

※Cタイプは、泡消火装置が圧送自動比例方式の消防車です。



番号	名 称	番号	名 称	番号	名 称	番号	名 称
1	洗浄バルブ	7	混合バルブ	13	積液口	19	泡原液槽台座
2	吸液配管接続ホース	8	手動混合バルブ	14	泡原液ストレーナ	20	アンロードバルブ
3	積液口配管接続ホース	9	泡原液吸液口	15	泡原液ストレーナバルブ	21	泡原液槽
4	送液配管接続ホース	10	洗浄ストレーナ	16	泡原液ポンプ		
5	泡原液流量計	11	吸液元バルブ	17	安全弁		
6	泡原液流量調整バルブ	12	送液バルブ	18	吸液バルブ		

3. 解体手順

解体の際には金属類、樹脂、ゴム、配線等に分別処理してください。

順番	品目	解体方法	備考
1	解体前の事前処理	<ul style="list-style-type: none"> ・消防機材を取り外し、分別処理してください。 ・不凍液を抜き取ってください。 ・ポンプ及び配管内の残水を排水してください。 ・水槽内の残水を排水してください。 	
2	消防機材取付金具	固定ボルトを緩め取り外し、分別処理してください。	ボルト固定
3	ナンバープレート枠	〃	ボルト固定
4	保護板、カバー類	〃	リベット又はネジ止め
5	手摺	〃	ボルト固定
6	消防機材ボックス	〃	〃
7	天井板	防水用シーラを剥がし、皿ネジを緩め取り外し、分別処理してください。	<ul style="list-style-type: none"> ・防水用シーラ塗布 ・皿ネジ締め
8	シャッター	シャッター、レール、巻き取りドラムを取り外し、分別処理してください。	ボルト固定
9	消防機材収納庫床板	防水用シーラを剥がし、皿ネジを緩め取り外し、分別処理してください。	<ul style="list-style-type: none"> ・防水用シーラ塗布 ・皿ネジ締め
10	ヒューズ・配線	消防用電装ヒューズ及び架装物に沿って配線されたハーネスとコネクタを取り外し、分別処理してください。	消防用電装ヒューズはキャブ内助手席付近に取付
11	配管(プラスチックチューブ)	計器・ドレン用プラスチックチューブとチューブ継ぎ手を取り外し、分別処理してください。	
12	ポンプ操作装置	取付ビスを緩め取り外し、分別処理してください。	
13	スロットル装置	ロッド・ワイヤを取り外し、分別処理してください。	
14	ボデー(ボックス・骨組み)	溶断、切断によりボデーを解体し、分別処理してください。	

順番	品目	解体方法	備考
15	泡原液槽と吸液(送液)バルブ間の配管(ホース・継手)	泡原液槽と吸液(送液)バルブ間の配管(ホース・継手)を取り外し、分別処理してください。 ※配管サポートは溶断、切断により取り外してください。	
16	泡原液槽	泡原液槽取付ブラケットの固定ボルトを緩め、台座から取り外してください。 泡原液槽は溶断、切断により解体し、分別処理してください。	ボルト固定
17	水槽と水槽吸水・送水ボールコック間の配管(ホース・継手)	水槽と水槽吸水・送水ボールコック間の配管(ホース・継手)を取り外し、分別処理してください。 ※配管サポートは溶断、切断により取り外してください。	
18	水槽	水槽取付ブラケットの固定ボルトを緩め、フレームから取り外してください。 水槽は溶断、切断により解体し、分別処理してください。	ボルト固定
19	ポンプドライブシャフト	ユニバーサルジョイント結合ボルトを緩め取り外し、分別処理してください。	結合ボルト:7/16-20UNF
20	泡原液関係バルブ類及び泡原液配管	泡原液関係バルブ類及び泡原液配管を取り外し、分別処理してください。 ※配管サポートは溶断、切断により取り外してください。	
21	ボールコック	ボールコック固定ボルトを緩め取り外し、分別処理してください。	ボルト固定
22	水配管	配管フランジ締結部ボルトを緩め取り外し、分別処理してください。 ※配管サポートは溶断、切断により取り外してください。	〃

順番	品目	解体方法	備考
23	逆流防止弁	逆流防止弁フランジ締結部ボルトを緩め取り外し、分別処理してください。	〃
24	水ポンプ	サブフレームから水ポンプを取り外し、分別処理してください。	ボルト固定
25	電動式ドレンバルブ	固定ボルトを緩め取り外し、分別処理してください。	〃
26	サイドステップ	〃	
27	リヤフェンダー	〃	
28	リヤステップ	〃	
29	サブフレーム及びステップステー	固定ボルトを緩め、フレームから取り外し、分別処理してください。	ボルト固定

注). 解体手順は、一般的な事例です。実際に解体する架装物と異なる場合がありますのでご了承ください。

4. お問い合わせ先

本解体マニュアルのお問合せは、下記までお願いいたします。

日本機械工業株式会社 生産本部 設計部

〒192-0041 東京都八王子市中野上町2丁目31番1号

TEL:042-622-7283